

Contact - les veilleurs [compagnie théâtrale] :

Éric Marynower

Tel : 06 617 917 36

Mail : eric.marynower@laposte.net

Équipe technique en tournée :

Éclairagiste / régie lumière & vidéo : Éric Marynower

Assistanat mise en scène / plateau / régie son : Fanny Duchet

Régie plateau : Malek Kitouni

[théâtre / dès 12 ans / durée : 55']

Il s'agit d'une pièce de théâtre jeune-public pour 1 comédienne. En fonction du dispositif (nécessairement frontal) et de l'adresse jeune-public du spectacle, **la jauge est limitée à 200 en scolaire en tout public.**

DIMENSIONS DU LIEU D'ACCUEIL

Ouverture : 10m à 14m + pendrillonnage à l'italienne (soit 15m minimum de mur à mur)

Profondeur minimale : 8m

Hauteur minimale sous perches : 6m

Le lieu d'accueil doit au minimum être équipé d'une quinzaine de porteuses mobiles réparties sur 8m de profondeur et supportant les charges décrites ci-dessous.

PLATEAU

La conduite se fait depuis un PC de la compagnie, interface DMX HF et logiciel White Cat.

Fourni par la compagnie :

MACHINERIE [la scénographie se compose de 20 treuils soulevant 20 chaises] :

- 19 treuils motorisés pilotés en DMX HF répartis sur 3 porteuses qui devront être manipulées en même temps pour le montage. Des tubes carrés (45x45mm) de différentes longueurs sur lesquels seront disposés les treuils (2 à 4 treuils par tube carré) seront fixés aux porteuses (dans le sens face-lointain) par plusieurs crochets.

Charge totale maximale à considérer : 460kgs soit 155kgs par porteuse répartis sur 5 mètres linéaires.

- 2 racks de transfo 230-12V (2 x 20kgs) pour l'alimentation des 19 moteurs seront fixés sur une ou deux des 3 porteuses.

- 1 treuil manuel sur tambour et motorisé piloté en DMX HF, fixé au tambour (en coulisse à jardin). Deux ponts sur porteuses, chacun fixé par 4 colliers type échafaudage, le 1^{er} placé à jardin et le 2^{ème} au théâtre, chacun équipé de 4 poulies permettant de surélever la comédienne à 1,20m du sol - seront fixés sur 2 porteuses qui devront être uniquement consacrées à cette partie du dispositif, et manipulées en même temps pour le montage.

Charge totale maximale à considérer : 245kgs avec coefficient de sécurité x 4 = 980kgs soit 490kgs par porteuse répartis en 2 points (1 pont à jardin + 1 pont au théâtre).

- 1 rack d'alimentation générale (en coulisse à jardin).

DÉCOR :

- 1 cyclo anthracite de 5.5m de haut sur 8m de large fait office de fond et d'écran de rétroprojection.
- 1 sol rectangulaire (6m d'ouverture sur 5m de profondeur) de tapis de danse blanc (4 laies posées dans le sens face-lointain).

Fourni par le lieu d'accueil :

- Tapis de danse noir sur tout le plateau.
- Velours noirs non plissés : frises et pendrillons en nombre et dimensions adaptés au lieu pour réaliser une boîte noire à l'italienne sans découverte et cadrer le cyclo (pour un écran de 7m d'ouverture et d'environ 5m de haut).
- 200kgs de pains de fonte : 40kgs à 45kgs servent de contrepoids pour la machinerie (répartis en 2 ou 4 pains avec encoche pour être installés sur le tube carré acier du tambour prévu à cet effet) + 150kgs (pour maintenir le tambour au sol en place).
- Une alimentation électrique P17 32A triphasé au plateau (à jardin) pour alimenter les moteurs.
- Prévoir du tube pour lester le cyclo (8m minimum) et une sous-perche en cas de gril fixe.
- Prévoir de l'adhésif tapis de danse : noir et blanc.
- Prévoir aussi une petite table et une chaise ainsi qu'un écran d'ordinateur vga ou hdmi (en coulisse à jardin) pour la régie plateau.
- *Prévoir le matériel nécessaire pour garantir la sécurité du dispositif scénographique de la compagnie (se référer aux calculs de charges communiqués - détails en annexe).*

>>> La régie plateau sera placée en coulisse à jardin (non visible du public) à proximité du tambour.

LUMIERE

La conduite se fait depuis le PC du régisseur, interface DMX et logiciel White Cat.

Fourni par la compagnie :

Un réflecteur blanc en molleton M1 posé au sol au lointain du cyclo.

Fourni par le lieu d'accueil :

- une arrivée DMX au lointain pour les shutters vidéo
- 3 PC 2 kW
- 9 découpes type 614SX
- 2 découpes type 713SX
- 4 découpes type 714SX
- 8 PAR 64 CP 61
- 12 PAR 64 CP 62 identiques
- 8 pieds (hauteur lentille = 160cm)
- 12 platines de sol identiques et noires
- Prévoir un peu de gaffer alu et du black-foil
- Gélâtines Lee 142, 169, 501, 709 et 719
Rosco 132.

>>> La régie lumière-vidéo sera placée en salle, derrière le public (à côté de la régie son).

SON

La conduite se fait depuis un PC de la compagnie, carte son M-Audio (sorties jack 6.35 stéréo) et logiciel Live.

Fourni par le lieu d'accueil :

- Deux points de diffusion au lointain suspendus par des élingues noires à environ 3m ou 4m du sol (en fonction du gradinage de la salle). L'écartement des deux enceintes sera de 7.5m environ (chacune à 25cm du bord de l'écran cadré par des pendrillons)
- Deux caissons de basses et deux points de diffusion en façade (*puissance adaptée à la salle pour diffusion musicale soutenue*).
- Une console avec au moins 4 entrées et 4 sorties.
- Un délai sur la façade.
- Tout le câblage nécessaire.

>>> La régie son sera placée en salle, derrière le public (à côté de la régie lumière-vidéo).

VIDEO

La conduite se fait depuis un PC de la compagnie, logiciel Vimi2 et sortie HDMI.

Fourni par la compagnie :

- Extender HDMI Kramer avec 90m de câble maximum (1x60m + 1x30m + raccord)
- Convertisseur HDMI vers displayport
- Matrox dualhead
- 2 vidéoprojecteurs optoma w305ST
- 2 shutters.

Fourni par le lieu d'accueil :

Si les 90m de câble RJ45 ne suffisent pas pour aller de la régie au lointain du plateau, un extender hdmi de plus longue portée sera fourni par le lieu d'accueil.

- deux tables seront utilisées au lointain comme support de vidéoprojecteurs.

>>> La régie lumière-vidéo sera placée en salle, derrière le public (à côté de la régie son).

LOGE & BUANDERIE

- Loge pour une comédienne.
- L'entretien des costumes sera géré par la compagnie. Merci de nous permettre d'accéder à la buanderie, afin de pouvoir utiliser la machine à laver, le fer et la table à repasser.

PLANNING ET PERSONNEL

Nous demandons un pré-montage :

- du tapis de danse
- de la boîte noire

Montage, représentations et démontage :

	PLATEAU	LUMIÈRE ET VIDÉO	SON	Déroulé
SERVICE 1	1 régisseur + 2 techniciens	1 régisseur + 1 technicien		Déchargement du fourgon (12m ³) Installation du cyclo Installation des 19 treuils + 2 racks sur les porteuses et de la machinerie manuelle en parallèle Implantation lumière
Interservices 1				
SERVICE 2	1 régisseur + 2 techniciens	1 régisseur + 1 technicien	1 régisseur	Suite installation plateau Reprise de charge machinerie manuelle Réglages hauteurs machinerie manuelle Installation des VP et préparation vidéo Implantation son et pré-réglages (délai) Installation des chaises
Interservices 2			1 régisseur	Réglages son (inter 2 ou 3 à définir)
SERVICE 3	1 régisseur + 2 techniciens	1 régisseur + 1 technicien	1 régisseur	Installation sol cie Conduite plateau Finitions plateau Réglages lumières + vidéo
Interservices 3			1 régisseur	Réglages son (inter 2 ou 3 à définir)
SERVICE 4	1 régisseur	1 régisseur	1 régisseur	Clean plateau Répétitions Filage puis retouches
REPRÉSENTATIONS	1 régisseur	1 régisseur	1 régisseur	
DÉMONTAGE [1 service de 4h]	1 régisseur + 2 techniciens	1 régisseur + 1 technicien	1 régisseur	

ANNEXE - PLATEAU

Détail des calculs de charges du dispositif [assemblage type]

> 19 treuils motorisés pilotés en DMX HF répartis sur 3 porteuses qui devront être manipulées en même temps pour le montage.

4 x (1 tube carré long + 3 crochets d'accroches + 4 treuils)

4 x 56 kgs => 224 kgs répartis sur 3 porteuses

+

1 x (1 tube carré long + 3 crochets d'accroches + 3 treuils)

1 x 46 kgs répartis sur 3 porteuses

+

19 chaises de 5 kgs

19 x 5 => 95 kgs avec coefficient dynamique x 2 soit 190 kgs

Charge totale à considérer :

224 + 46 + 190 = 460 kgs

Soit 155 kgs par porteuse répartis sur 5 mètres linéaires

NB - Charge du dispositif à l'arrêt :

224 + 46 + 95 = 365 kgs

Soit 125 kgs par porteuse répartis sur 5 mètres linéaires

> 2 racks de transfo 230-12V (pour l'alimentation des 19 moteurs) soit 2 x 20 kgs.

> 1 treuil manuel sur tambour (permettant de surélever la comédienne à 1,20m du sol) et son système de machinerie (2 ponts cie) répartis sur 2 porteuses qui devront être uniquement consacrées à cette partie du dispositif, et manipulées en même temps pour le montage.

1 comédienne + 1 chaise (avec coefficient dynamique x 2) + contrepoids

55 kgs + (5 kgs x 2) + 40 kgs = 105 kgs

Compter 210 kgs (avec coefficient dynamique x 2)

+

2 ponts cie (équipés chacun de 4 colliers)

15 + 20 = 35 kgs

Charge totale à considérer :

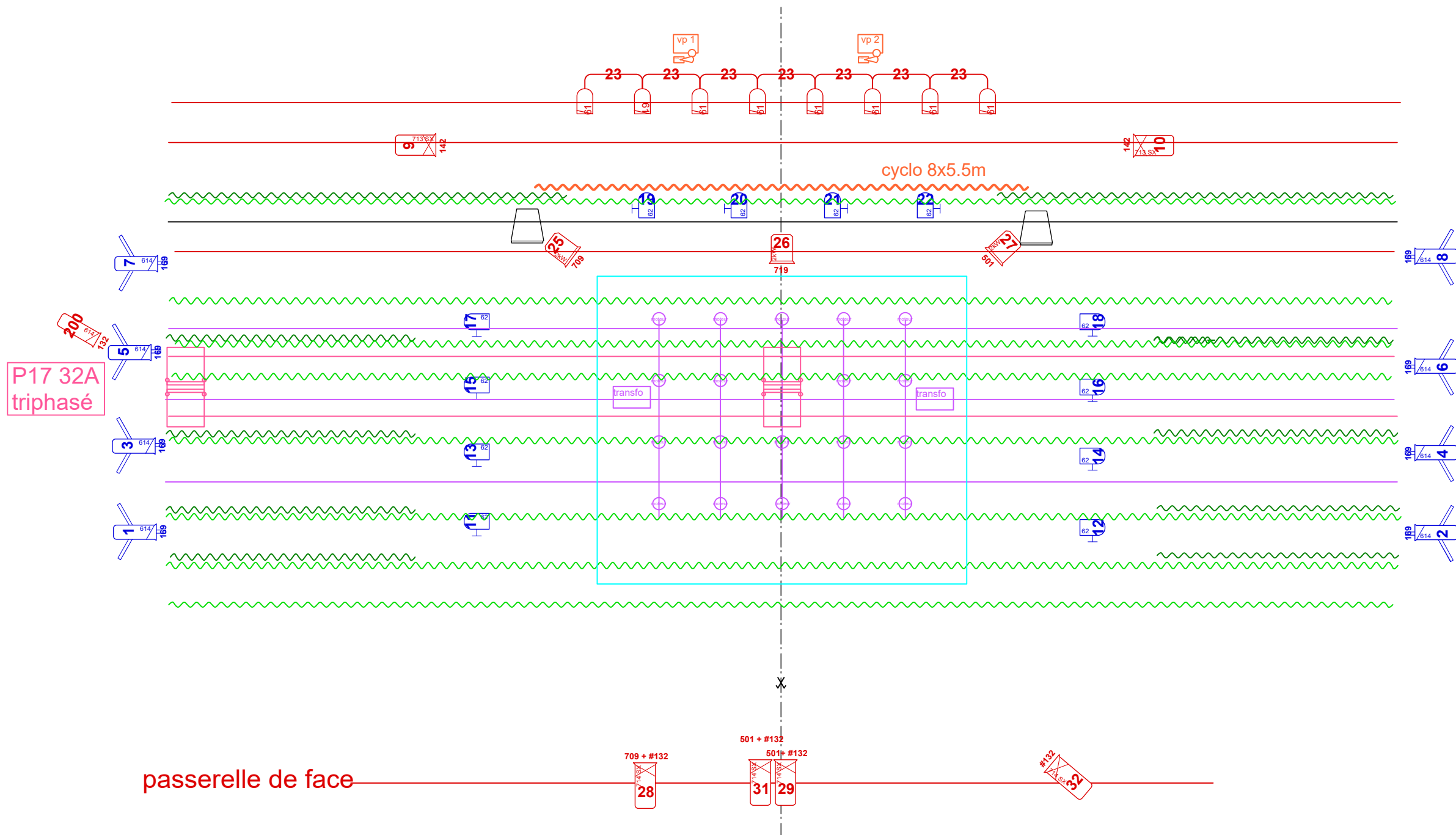
Charge réelle :

210 + 35 = 245 kgs

Avec coefficient de sécurité x 4 :

245 x 4 = 980 kgs

Soit 490 kgs par porteuse répartis (2 ponts cie : 1 en coulisse à jardin + 1 au théâtre).



la migration des canards

échelle 1/75 sur A3

code couleur : lumière au sol

lumière suspendue

son

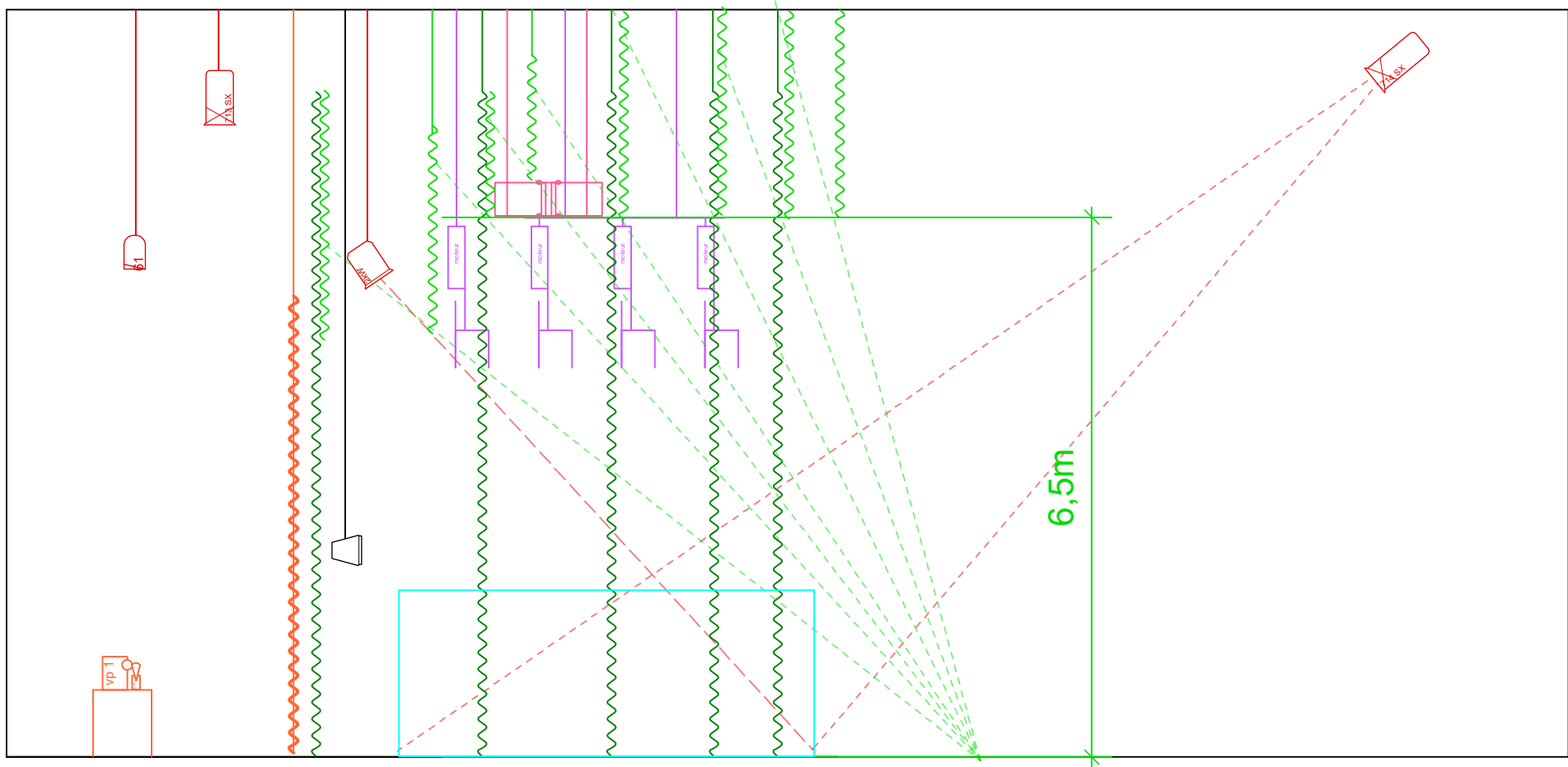
frises

pendrillons

machinerie vol

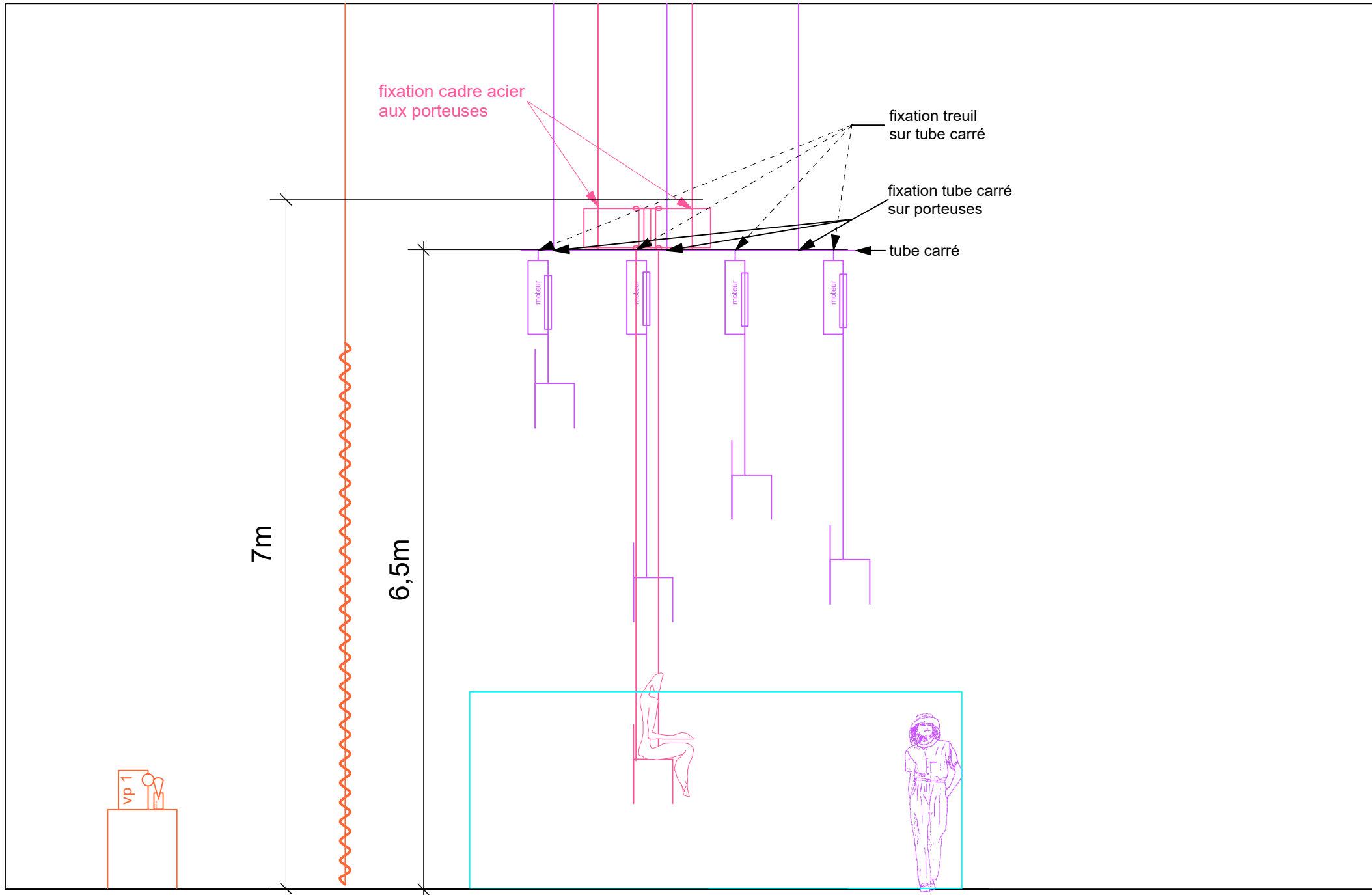
machinerie motorisée

3x		PC 2kW	
9x		découpe 614 SX	
2x		découpe 713 SX	
4x		découpe 714 SX	
12x		PAR 64 CP 62	
8x		pieds (h lentille = 160cm)	
12x		platines	
8x		PAR 64 CP61	



la migration des canards

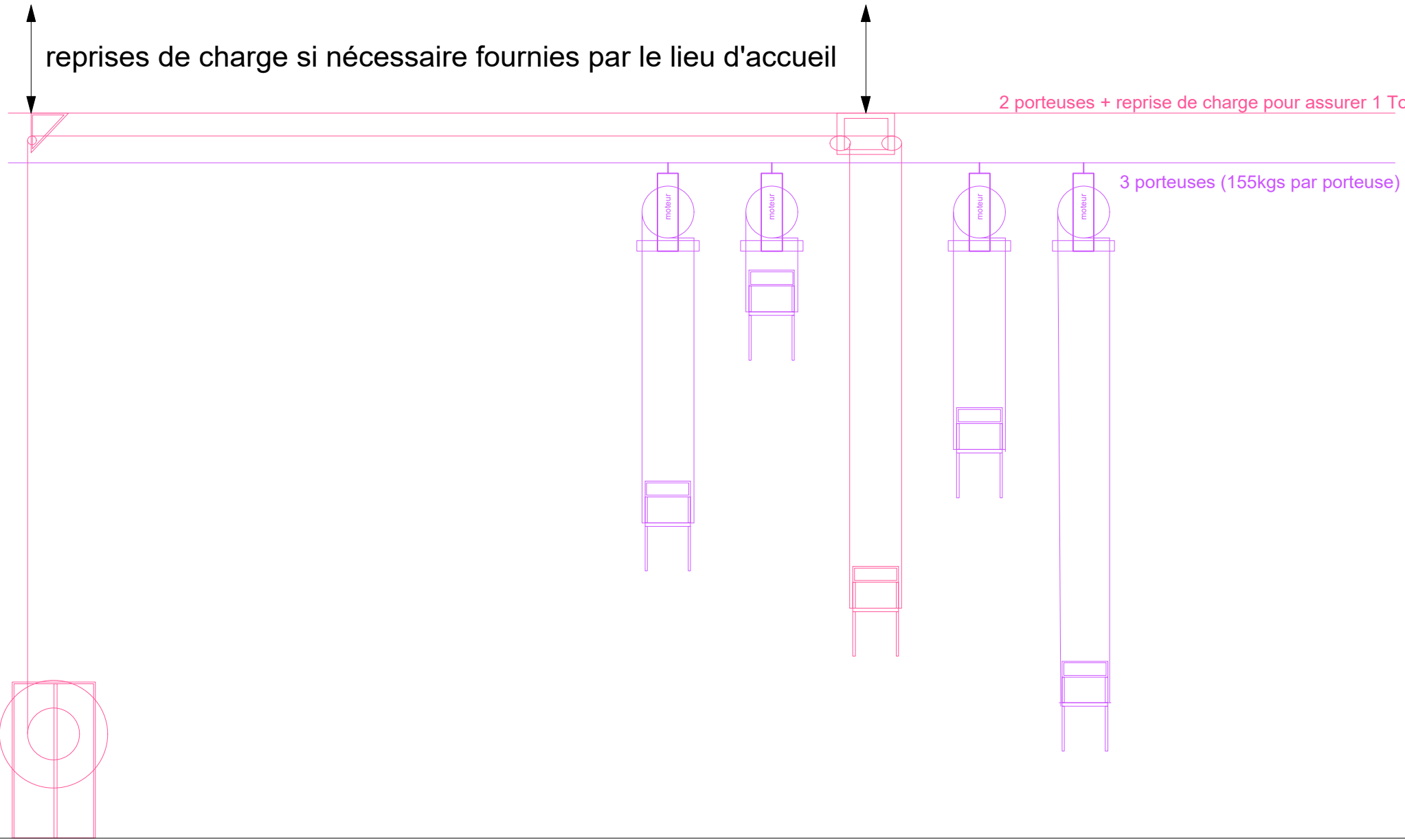
échelle 1/75 sur A3



reprises de charge si nécessaire fournies par le lieu d'accueil

2 porteuses + reprise de charge pour assurer 1 Tonne

3 porteuses (155kgs par porteuse)



tambour caché par un pendrillon